

1

Дис. 3019

**ОХРАННОЕ ОБЯЗАТЕЛЬСТВО**  
объект культурного наследия регионального значения  
(здание, строение, сооружение)  
№ 720/387-Р/20-2013

Санкт-Петербург

12.03. 2013 г.

Комитет по культуре Ленинградской области (далее - Госорган) в лице заместителя начальника департамента государственной охраны, сохранения и использования объектов культурного наследия Лазаревой Галины Ефимовны, действующей на основании доверенности № 01-07-9/13-0 от 10.01.2013 г., и Государственное казенное учреждение «Ленинградский областной государственный архив в г. Выборге» (далее - Пользователь) в лице директора Красноцветовой С.Е. действующей на основании Устава, согласились о нижеследующем:

1. Пользователь обязуется обеспечить сохранность объекта культурного наследия регионального значения **"Здание архива"**

(далее - Памятник),

(категория историко-культурной значимости, историческое наименование объекта)

площадью **3347,70 кв.м**, кадастровый номер **47-78-15/042/2007-357**,

расположенного по адресу: **Ленинградская область г. Выборг, ул. Штурма, д. 1**

Основание отнесения Памятника к числу объектов культурного наследия регионального значения: **Решение Леноблисполкома № 183 от 25.04.1983г.**

(наименование, дата и номер правового акта)

Основание для заключения охранного обязательства на Памятник:

Свидетельство о государственной регистрации права серия **78-АВ № 614938** от **06.06.07г.**

(регистрационный № **47-78-15/042/2007-358**)

Территория Памятника обозначена на прилагаемом к настоящему охранному обязательству плане - приложение 2 (в случае, если территория Памятника ограничена по периметру фундамента, план не прилагается).

2. В целях обеспечения сохранности Памятника Пользователь обязуется:

2.1. Содержать Памятник в исправном техническом, санитарном и противопожарном состоянии, а также обеспечивать уборку Памятника и его территории от бытовых и промышленных отходов, поддерживать территорию Памятника в благоустроенном состоянии.

В случае если для содержания Памятника в исправном техническом, санитарном и противопожарном состоянии, а также для поддержания территории Памятника в благоустроенном состоянии необходимо выполнить работы, которые не предусмотрены актом(ами) осмотра технического состояния Памятника либо актами текущего осмотра, Пользователь обязан обратиться к Госоргану за разрешением на производство работ и выполнить работы в соответствии с условиями полученного разрешения.

В случае, если территория Памятника ограничена по периметру фундамента, Пользователь обеспечивает уборку прилегающей территории от промышленных и бытовых отходов на расстоянии 10 метров от фундамента Памятника.

2.2. Выполнять работы по сохранению Памятника и благоустройству его территории, предусмотренные актом(ами) осмотра технического состояния Памятника, составляющим(ими) единое целое с охранным обязательством, актами текущего осмотра, предписаниями Госоргана.

В случаях и в сроки, предусмотренные актом(ами) осмотра технического состояния Памятника и его территории, актами текущего осмотра, предписаниями Госоргана, обеспечивать работы проектно-сметной, научной и фотофиксационной документацией.

Разработка документации осуществляется на основании задания, согласуемого Госорганом. Обязанность получить задание несет Пользователь. Пользователь выполняет



работы и обеспечивает эти работы документацией за свой счет.

Акт(ты) осмотра технического состояния Памятника и его территории составляется(ются) по инициативе Госоргана либо Пользователя, не реже чем один раз в пять лет.

2.3. Приступать к выполнению работ после получения разрешения Госоргана.

Работы по реставрации Памятника выполнять силами лиц, имеющих лицензию на право осуществления деятельности по реставрации/сохранению объектов культурного наследия.

2.4. Выполнять работы в сроки, предусмотренные актом(ами) осмотра технического состояния Объекта и территории Памятника, актами текущего осмотра, предписаниями Госоргана.

Отсутствие у Пользователя (по своей вине) разрешения на выполнение работ не освобождает его от ответственности за несоблюдение сроков выполнения работ.

В случае если на дату истечения срока выполнения работ, указанных в акте(ах) осмотра технического состояния Памятника и его территории, в актах текущего осмотра, предписании Госоргана, Пользователь к их выполнению не приступил, Госорган выдает Пользователю предписание с указанием новых сроков выполнения работ.

Установление Госорганом новых сроков выполнения работ не влечет освобождение Пользователя от уплаты предусмотренных пунктом 3.2 настоящего охранного обязательства штрафных санкций за невыполнение работ в сроки, предусмотренные в акте(ах) осмотра технического состояния Памятника и его территории, либо в актах текущего осмотра, либо в предписании Госоргана.

2.5. Выполнять работы на основании и в соответствии с согласованной Госорганом документацией, наличие которой предусмотрено актом(ами) осмотра технического состояния Памятника и его территории, либо актами текущего осмотра, либо предписанием Госоргана.

2.6. Обеспечивать охрану Памятника в целях пресечения противоправных действий третьих лиц, направленных на причинение ущерба Памятнику или его территории.

2.7. В течение трех дней посредством передачи телефонограммы или факсограммы известить Госорган обо всех известных Пользователю повреждениях, авариях или иных обстоятельствах, причинивших ущерб Памятнику и (или) его территории, или угрожающих причинением такого ущерба, и безотлагательно принимать меры для предотвращения дальнейшего разрушения Памятника и (или) его территории, а также незамедлительно проводить необходимые работы по их сохранению.

2.8. Производить установку любых носителей информации на Памятник, а также технических устройств, решеток, козырьков, ограждений Памятника исключительно с разрешения Госоргана.

Эскизный проект любого носителя информации, технического устройства, решетки, козырька, ограждения Пользователь обязан предварительно согласовать с Госорганом.

2.9. Обеспечивать с 9 ч. до 18 ч. (в рабочие дни) допуск представителя Госоргана в помещения Памятника. Допуск осуществляется при предъявлении представителем Госоргана действительного служебного удостоверения.

2.10. Без согласования с Госорганом:

- не изменять внешний и (или) внутренний архитектурный облик Памятника и (или) планировочную структуру Памятника;
- не заменять исторический материал, из которого изготовлены конструкции, архитектурно-художественные элементы, оконные и дверные заполнения Памятника;
- не выполнять земляные работы;
- не осуществлять строительство и реконструкцию объектов (приспособление для современного использования) на территории Памятника (при наличии территории);
- не выполнять реконструкцию (приспособление для современного использования) Памятника;
- не устанавливать павильоны, киоски, навесы, туалетные кабины и иные временные строения и сооружения на территории Памятника (на прилегающей к Памятнику территории, в случае, если территория Памятника ограничена по периметру фундамента);
- не изменять целевое назначение Памятника;



- не устанавливать дополнительное стационарное санитарно-техническое и (или) термическое оборудование (печи, нагреватели).

2.11. За свой счет и в срок, установленный Госорганом, устранять последствия своих самовольных действий, перечисленных в пункте 2.10 настоящего охранного обязательства.

2.12. По запросу Госоргана в 10-дневный срок безвозмездно представлять имеющуюся у Пользователя документацию, касающуюся вопросов обеспечения сохранности и содержания Памятника и его территории.

2.13. В случае обнаружения в процессе работ археологических и иных не известных ранее объектов, обладающих признаками объекта культурного наследия, направить в трехдневный срок со дня их обнаружения письменное сообщение о них Госоргану.

2.14. Не производить работы, изменяющие предметы охраны Памятника.

2.15. Не использовать Памятник и его территорию:

- под склады и производства взрывчатых и огнеопасных материалов, материалов, загрязняющих интерьер Памятника, его фасад, территорию и водные объекты, а также материалов, имеющих вредные парогазообразные и иные выделения;
- под производства, независимо от их мощности, имеющие оборудование, оказывающее динамическое и вибрационное воздействие, на конструкции Памятника;
- под производства и лаборатории, связанные с неблагоприятным для Памятника температурно-влажностным режимом и применением химически активных веществ;
- под хранение машин и механизмов, строительных и иных материалов без согласования с Госорганом;
- под ремонтные мастерские; ремонт, хранение и стоянку транспортных средств без согласования с Госорганом.

2.16. В течение трех дней со дня окончания выполнения работ (этапа работ) посредством письменного сообщения вызывать представителя Госоргана для составления с его участием акта о выполненных работах (этапах работ).

2.17. Пользователь обязан обеспечить доступ граждан для осмотра Памятника. Сроки и порядок доступа граждан на территорию Памятника определяются Пользователем по согласованию с Госорганом.

Сроки и порядок допуска граждан в помещения Памятника, интерьер которых является предметом охраны Памятника, определяются Пользователем по согласованию с Госорганом.

2.18. В случае утраты (повреждения) в течение действия настоящего охранного обязательства архитектурно-художественных наружных элементов и (или) элементов интерьера Памятника (при их наличии), Пользователь обязан в срок, установленный Госорганом, восстановить утраченный элемент (устранить повреждение элемента).

Независимо устранения повреждения элемента, Пользователь уплачивает штраф в размере 30000 рублей за каждый утраченный (поврежденный) элемент.

2.19. Продажа, дарение или иное отчуждение Памятника допускаются с обязательным предварительным уведомлением Госоргана.

3. Ответственность Пользователя:

3.1. В случае, если Пользователь не содержит Памятник в исправном техническом, санитарном и противопожарном состоянии, а равно не обеспечивает уборку Памятника и его территории от бытовых и промышленных отходов, Пользователь уплачивает штраф в размере 50000 рублей за каждый такой случай.

3.2. В случае просрочки выполнения любого из видов работ, указанных в акте(ах) осмотра технического состояния Памятника и его территории либо в актах текущего осмотра, либо в предписании Госоргана, к выполнению которых Пользователь приступил, а равно просрочки устранения последствий самовольных действий Пользователя, указанных в п. 2.10. охранного обязательства, Пользователь уплачивает пеню в размере 500 рублей за каждый день просрочки.

3.3. В случае просрочки принятия мер для предотвращения дальнейшего разрушения Памятника и (или) его территории, поврежденных в результате аварии или иного



обстоятельства, причинившего ущерб Памятнику и (или) его территории, Пользователь уплачивает пеню в размере 5000 рублей за каждый день просрочки.

3.4. В случае если на дату истечения срока выполнения любого из видов работ, указанных в акте(ах) осмотра технического состояния Памятника и его территории либо в актах текущего осмотра, либо в предписании Госоргана, Пользователь к их выполнению не приступил, Пользователь уплачивает штраф в размере 100000 рублей за каждый случай и вид работ, который Пользователь не начал выполнять.

3.5. В случае выполнения работ без разрешения Госоргана, не на основании или не в соответствии с документацией, согласованной Госорганом, силами лица, не имеющего соответствующей лицензии, совершения без разрешения Госоргана любых действий, из перечисленных в п. 2.10. охранного обязательства, невыполнения пункта 8 охранного обязательства, а равно использования Памятника и (или) его территории в целях, перечисленных в п. 2.15. настоящего охранного обязательства, изменения предметов охраны, Пользователь уплачивает штраф в размере 100000 рублей за каждый такой случай.

3.6. В случае совершения самовольных действий по выполнению замены дверных и (или) оконных заполнений Памятника, установке любых носителей информации, а также технических устройств, решеток, козырьков, ограждений Памятника, Пользователь уплачивает штраф в размере 50000 рублей за каждый случай совершения таких действий.

3.7. В случае просрочки передачи запрашиваемой Госорганом и имеющейся у Пользователя документации, по вопросам обеспечения сохранности и содержания Памятника и (или) его территории, Пользователь уплачивает пеню в размере 500 рублей за каждый день просрочки.

3.8. В случае необеспечения по вине Пользователя допуска представителя Госоргана на Памятник, необеспечения доступа граждан в помещения Памятника, интерьеры которых являются предметом охраны Памятника, необеспечения охраны Памятника и (или) его территории, несообщения Госоргану в установленный срок о факте окончания выполнения работ (этапа работ), а равно о фактах причинения ущерба или обстоятельствах, угрожающих причинением такого ущерба Памятнику и (или) его территории, Пользователь уплачивает штраф в размере 5000 рублей за каждый случай нарушения.

3.9. Неисполнение или ненадлежащее исполнение Пользователем условий охранного обязательства по вине третьих лиц, на которых Пользователь возложил исполнение условий охранного обязательства, не освобождает его от ответственности.

3.10. Уплата штрафных санкций не освобождает Пользователя от исполнения обязательства в натуре.

#### 4. Особые условия.

##### 4.1. Пользователь обязуется:

4.1.1. Обеспечивать сохранность архитектурно-художественных элементов фасадов, сохранившихся элементов архитектурно-декоративного оформления интерьеров (облицовка розовым полированным гранитом стен тамбура, портала главного входа и боковых откосов проема парадной лестницы, первоначальные полы из высокопрочной двухцветной резины, радиаторы потолочной системы отопления, кабина лифта (отделка стен, потолка и пола), 3-х частный световой фонарь, первоначальные заполнения оконных и дверных проемов, металлические складные решетки главного входа и кабины лифта), перечисленных в прилагаемой к настоящему охранному обязательству Описи.

4.1.2. Без разрешения Госоргана не перемещать архитектурно-художественные элементы фасадов, сохранившиеся элементы архитектурно-декоративного оформления интерьеров, перечисленные в прилагаемой к настоящему охранному обязательству Описи, с места, указанного в Описи.

4.1.3. Архитектурно-художественные элементы фасадов, элементы архитектурно-декоративного оформления интерьеров, предметы декоративно-прикладного искусства, подлежащие воссозданию, а равно воссозданные Пользователем, составляют единое целое с Памятником.

4.1.4. В случае утраты (повреждения) архитектурно-художественных элементов фасадов, элементов архитектурно-декоративного оформления, предметов декоративно-при-

кладного искусства, перечисленных в прилагаемой Описи, Пользователь обязан в срок, установленный Госорганом, восстановить утраченный предмет (устранить повреждение предмета).

5. Охранное обязательство прекращает свое действие при прекращении права Пользователя на Памятник, со дня его передачи по акту от Собственника третьему лицу, а также в случае исключения Памятника из числа объектов культурного наследия.

6. Об изменении юридических адресов и банковских реквизитов Стороны извещают друг друга в течение 10 дней со дня изменений.

7. Споры, возникающие при заключении, изменении, расторжении и исполнении настоящего охранного обязательства, разрешаются в суде по месту нахождения Памятника на основании российского законодательства.

8. Прочие условия:

8.1. Соразмерно своей доле (доля определяется как соотношение площади Памятника к общей площади его территории в целом) участвовать в издержках по содержанию и сохранению территории Памятника, в ремонтных работах инженерных коммуникаций и работах по благоустройству территории. Форма исполнения данного условия определяется самим Пользователем совместно с другими Собственниками и Пользователями объектов на территории Памятника.

Настоящее охранное обязательство составляется в 4-х экземплярах: 2 экз. у Госоргана, 2 экз. у Пользователя.

#### Местонахождение Сторон:

**ГОСОРГАН:** Комитет по культуре Ленинградской области  
юридический адрес: 197342, г. Санкт-Петербург, ул. Торжковская, д.4,  
тел./факс 8-812-492-42-35  
фактический адрес: 198097, г. Санкт-Петербург, ул. Трефолева, д. 34  
л/с № 021169620021 в Комитете финансов  
Ленинградской области, ИНН 7825678336, КПП 784201001,  
ОГРН 1037843104958, ОКПО 00098157, ОКВЭД 75.11.21,  
ОКАТО 40298564000

**ПОЛЬЗОВАТЕЛЬ:** Государственное казённое учреждение «Ленинградский областной государственный архив в г. Выборге» ИНН 4704006863;  
КПП 470401001; ОГРН 1034700872579  
УФК по Ленинградской области (ГКУ ЛОГАВ, л/сч 02180988003)  
Банк: ГРКЦ ГУ Банка России по Ленинградской области  
г. Санкт-Петербург; Р/сч 40101810200000010022; БИК: 044106001  
ОКПО 03492618; ОКОНХ 95 150; ОКВЭД 92.51; ОКОПФ 72;  
ОКАТО 41417000000; ОКОГУ 23450; ОКФС 13; ИФНС 4704

**Приложения:** 1. Акт осмотра технического состояния Памятника  
2. План территории Памятника (масштаб 1:10 000).  
3. План участка (масштаб 1:500).  
4. Опись предметов охраны.  
5. Фотофиксация объекта культурного наследия.

ПРЕДСТАВИТЕЛЬ ГОСОРГАНА

ПРЕДСТАВИТЕЛЬ ПОЛЬЗОВАТЕЛЯ

Заместитель начальника  
Департамента государственной охраны  
сохранения и использования  
объектов культурного наследия

Директор  
ГКУ ЛОГАВ

\_\_\_\_\_  
Лазарева Г.Е.



\_\_\_\_\_  
Красноцветова С.Е.





«УТВЕРЖДАЮ»

Заместитель начальника  
Департамента государственной  
охраны, сохранения и использования  
объектов культурного наследия  
Лазарева Г.Е.  
« 12 » 03 2013 г.  
г. Санкт-Петербург



Приложение 1  
к охранному обязательству  
№ 720/387-Р/20-2013  
от « 12 » 03 2013 г.

" 12 " 03 2013 г.

**Акт  
осмотра технического состояния  
объекта культурного наследия регионального значения**

Госорган, в лице представителя Департамента государственной охраны, сохранения и использования объектов культурного наследия комитета по культуре Ленинградской области, главного специалиста отдела по осуществлению полномочий Ленинградской области в сфере объектов культурного наследия Карновой А.С., и Представитель Пользователя, Государственного казённого учреждения «Ленинградский областной государственный архив в г. Выборге», директор Красноцветова С. Е., произвели осмотр технического состояния объекта культурного наследия: **"Здание архива"**

**Ленинградская область, г. Выборг, ул. Штурма, д. 1**

(историческое название, местонахождение)

**1. Краткие исторические сведения:**

Памятник расположен на скальной возвышенности мыса Терваниemi, на территории функционально - исторического комплекса Кронверк (ансамбль крепости, бастионы, куртины, рвы, ворота), 1731 - 1740 гг. Здание провинциального архива построено в 1932 - 33 гг. финским архитектором У. Ульбергом по государственному заказу на фундаментах недостроенного греко-католического храма (1910-е гг.) Здание памятника построено в стиле функционализма, каменное, 5-ти этажное с технической надстройкой в западной части кровли. В плане здание имеет прямоугольную форму с небольшим выступом в юго - восточной части. Помещения хранилища, занимающие основную часть объема здания, расположены с 1 по 5 этажи. На 1-ом этаже в северо-западной части расположены помещения котельной с заглубленным объемом для печей, на остальных этажах административные помещения. Сообщение между этажами осуществляется посредством главной и эвакуационной лестниц, а так же одномаршевых служебных лестниц и лифта.

В 2002г. был проведен ремонт кровли с заменой гидроизоляции, утеплителя, бетонной плиты покрытия, с восстановлением бетонного ограждения, реставрацией фасадов технической надстройки. Выполнена реставрация крыльца главного входа, металлической решетки и остекленных металлических дверей. В административных помещениях 5-го этажа произведена замена заполнений оконных проемов.

В 2010-11 гг. были отремонтированы стены главной лестницы, вестибюля и 2-х служебных помещений 2-го этажа с заменой заполнений оконных проемов и реставрацией металлических заполнений оконных проемов помещений хранилищ 2 - 5- го этажей юго - восточного фасада.

В 2012г. был выполнен ремонт служебной лестницы и проведена замена заполнения оконного проема и балконной двери 3-го этажа в соответствии с историческим рисунком расстекловки.

Здание не меняло свою функциональное назначение в результате чего сохранило высокую степень первоначальной планировочной структуры с элементами отделки, инженерного и технического оборудования.

Настоящий акт составлен на основе визуального осмотра, проведенного в декабре 2012 г. специалистами ООО «Спецпроектреставрация-Выборг».

## **2. Состояние архитектурно-конструктивных элементов Памятника в целом:**

**а) основания:** скальная порода;

### **б) несущие конструкции:**

- **фундаменты:** бетонные, не обследовались, по визуальному осмотру просадок и трещин не обнаружено - состояние удовлетворительное.

- **цоколи:** облицован плитами серого гранита обработанного под "бучарду". С северного фасада на облицовке видны следы от артиллерийского обстрела. Общее состояние хорошее.

- **отмостки:** в послевоенные годы по периметру здания выполнена асфальтовая отмостка - состояние неудовлетворительное (трещины, выбоины, просадки). В асфальте, под водосточными трубами, сохранились первоначальные гранитные чаши.

- **стены:** кирпичные, со встроенной системой вентиляции, трещин не обнаружено, наблюдаются увлажнение стен и следы протечек в верхней части С-В и Ю-З фасадов;

**в) перекрытия плоские:** все перекрытия первоначальные, плоские, монолитные ж/бетонные. По периметру наружных стен, в залах хранилища, со 2-го по 4-ый этаж включительно выполнены двухслойные ж/бетонные перекрытия, а в центральной части однослойные с опиранием на 46 ж/б столбов квадратного сечения, которое поэтажно уменьшается снизу вверх. Общее состояние столбов и перекрытия удовлетворительное.

**г) крыша:** плоская, совмещенная, бетонная плита покрытия имеет многочисленные трещины, биообразования в виде мхов и лишайников, вымывание раствора из бетонной поверхности плиты. На эксплуатируемой части крыши наблюдаются места проседания бетонной плиты и застаивание воды. Покрытие технической надстройки односкатное, с неорганизованным водостоком в сторону повышенного участка кровли, конструкция кровли технической надстройки выполнена по аналогии с основной кровлей. Наблюдаются трещины, разрушения вертикальной части бетонной защитной плиты технической надстройки. Общее состояние кровли неудовлетворительное. При выходе из помещения технической надстройки, слева в конструкцию ступени встроен металлический флагшток - состояние удовлетворительное (незначительная коррозия элементов).

### **д) главы, шатры, лоджии, балконы, козырьки, эркеры, их конструкции и покрытие:**

- **балконы:** все балконы первоначальные, 2003г. была проведена реставрация балконных плит и ограждений балконов, расположенных с юго-западной стороны здания - состояние удовлетворительное. Балконы расположенные с северо-восточной стороны здания находятся в не удовлетворительном состоянии - нарушена гидроизоляция, глубокая деструкция бетонных балконных плит, коррозия оголенной арматуры и ограждения из металлических труб.

**е) наружные водоотводные конструкции:** водосток организован по периметру кровли по желобам встроенным в конструкцию карнизной плиты - состояние неудовлетворительное



трещины, гидроизоляция покрытия кровли в желобах нарушена. Плита карнизного свеса по периметру отделена приподнятым на опоры бетонным ограждением, имеются незначительные трещины - состояние удовлетворительное. С юго-западной стороны сохранилась первоначальная, короткая, восьмигранная водосточная труба состояние неудовлетворительное (коррозия). Остальные водосточные трубы и водосборные воронки не первоначальные окрашены белой краской в цвет фасада, местами наблюдается коррозия, часть элементов деформирована - состояние неудовлетворительное.

- **окрытие тяг и других выступающих за плоскость стены элементов:** металлические - над бетонным поясом 1-го этажа - состояние удовлетворительное, над тягой 5-го этажа повышенного объема в северо-западной части здания неудовлетворительное.

ж) **фасады:** гранитная облицовка цоколя и бетонный профилированный пояс по верху цоколя, покрытый фактурной штукатуркой - состояние удовлетворительное. Все фасады гладко оштукатурены, местами наблюдаются волосные трещины, под венчающим карнизом и у водосточных труб наблюдаются следы протечек и частичные утраты штукатурного слоя. Фасады окрашены в белый цвет (местами следы потеков) в результате протечек под карнизом наблюдаются шелушение и отслоение окрасочного слоя. Оконные проемы на фасадах оформлены в виде вертикального ленточного остекления, встроенного в каменные пилоны на всю высоту здания; междуэтажные простенки покрыты металлическими листами, образующие горизонтальные пояса. Главный вход со стороны северо-западного фасада выделен в виде портала прямоугольного сечения с облицовкой розовым гранитом.

- **лепные детали:** отсутствует

- **монументальная живопись:** отсутствует

- **скульптура:** отсутствует

- **окна и двери:** в помещении хранилища на 1-ом этаже сохранилась первоначальная система остекления в металлическом переплете - состояние неудовлетворительное. Снаружи установлены металлические решетки. Остальные заполнения оконных проемов 1-го этажа деревянные, выполнены в послевоенное время, со стороны юго-западного фасада сохранились первоначальные деревянные двери - общее состояние неудовлетворительное. В 2002-2003 гг. при ремонте котельной была выполнена замена заполнений оконных проемов и наружной двери в соответствии с первоначальной расстекловкой - состояние удовлетворительное. На 2-5 этажах, в залах хранилища в дверных (на балконы) и оконных проемах сохранилась первоначальная система остекления из металлического профиля сложного сечения. Состояние наружной системы остекления неудовлетворительное - утраты окрасочного слоя, коррозия металла, утраты стекла и герметика (кроме юго-восточного фасада ремонт проведен 2011 г.) Состояние внутренних переплетов удовлетворительное. Сохранилась латунная фурнитура (ручки, петли), остекление внутренних рам в залах хранилища выполнено из армированного стекла. Наружное остекление технической надстройки на кровле находится в удовлетворительном состоянии. В 2001 г. выполнена замена заполнений дверных проемов технической надстройки (подсобное помещение и запасной выход) из металлопластика - состояние неудовлетворительное. Наружные и тамбурные двери центрального входа металлические, остекленные с латунными ручками, в тамбурном помещении установлена раздвижная металлическая решетка - общее состояние удовлетворительное. На 2-ом и 5-ом этажах выполнена замена дере-



вянных оконных заполнений на дерево - алюминиевые с сохранением рисунка остекления. На 3-ем этаже проведена частичная замена оконных проемов и балконной двери. В остальных оконных проемах сохранились первоначальные деревянные заполнения с действующей первоначальной фурнитурой. Состояние наружных переплетов неудовлетворительное (подсос влаги, трещины).

- **лестницы, наружные входы:**

- **наружные входы:** ступени и площадка крыльца главного входа выложены из блоков серого гранита обработанного под "бучарду", ограждение металлическое - общее состояние удовлетворительное.

е) **интерьеры:** простенки тамбурного помещения и боковые откосы парадной лестницы облицованы гранитными полированными плитами розового цвета - состояние хорошее. В служебных помещениях 1-го этажа (1.12-1.24) и 5-го этажа (5.4-5.29) проведен ремонт с перепланировкой и заменой первоначальных элементов, сантехнических приборов и материалов;

- **отделка стен:** кирпичные, оштукатуренные, на оштукатуренной поверхности стен залов хранилища по всем этажам наблюдаются волосные диагональные трещины в восточной части здания.

- **облицовка стен:** в санузлах облицовка современной керамической плиткой.

- **окраска стен:** в помещениях хранилища - потолок и стены покрыты масляной краской, на лестницах и служебных помещениях окрашены красками на водной основе, в служебных помещениях 5-го этажа обои, фрагментарно в верхней части стен наблюдается плесень.

- **монументальная живопись:** отсутствует

- **скульптура:** отсутствует

- **лепные детали:** не выявлены;

- **полы:** в помещениях хранилища по всем этажам сохранились первоначальные, бетонные полы с металл. прожилками. На поверхности наблюдаются следы докомпоновок. По всем этажам в бетонной конструкции пола наблюдаются поперечные трещины. На 1-ом этаже в подсобных помещениях котельной полы бетонные, в служебных и подсобных помещениях полы покрыты линолеумом, в санузлах сохранилось покрытие из керамической плитки - общее состояние удовлетворительное. В помещениях 2-го и 3-го этажей сохранились первоначальные полы из двухцветной, выполненной в шахматном порядке, высокопрочной резины - общее состояние неудовлетворительное (большая степень технического износа, трещины, утраты).

- **окна:** в помещениях 2.2; 3.5 остекленные перегородки и витринные заполнения проемов металлические первоначальные - состояние удовлетворительное.

- **двери:** все двери хранилищ и лифта первоначальные металлические глухие, окрашены масляной краской состояние хорошее. В пом. 2.9; 2.15; 3.5; 3.6; 3.8 3.9 - двери первоначальные металлические окрашены - состояние удовлетворительное. Остальные двери в стенах и перегородках от 1933г. сохранились первоначальные, деревянные, глухие - состояние удовлетворительное. В служебных помещениях 5-го этажа при ремонте 2002г. первоначальные двери заменены на современные двери из МДФ.

ж) **лестницы:** главная лестница от 2-го этажа до технической надстройки - бетонная, ступени и междуэтажные площадки за исключением площадки 5-го этажа покрыты высокопрочной двухцветной резиной. Материал первоначальный состояние неудовлетворительное (большая



степень износа, утраты, растрескивание). Ограждение лестницы металлическое с деревянным поручнем – состояние хорошее. В конструкцию верхней лестничной площадки вмонтирован 3-х частный световой фонарь в металлическом обрамлении с прямоугольным членением остекления, которое выполнено в виде стеклянных кристаллов со скошенной гранью – состояние удовлетворительное. Служебная лестница с сообщением с 1-го по 5-ый этаж первоначальная, ж/бетонные ступени и межэтажные площадки покрыты мозаичным бетоном, ограждение металлическое первоначальное – состояние удовлетворительное. В пониженную часть котельной в пом. 0.1 и пом. 3.7; 4.5 ведут узкие металлические лестницы – состояние хорошее. В пом 6.4 ведет деревянная лестница – состояние хорошее. Металлические лестницы МЛ-4 - МЛ-6, установленные на кровле, выполнены при ремонте кровли 2002г. по сохранившимся первоначальным лестницам. Сохранился первоначальный лифт (стены и потолок кабины лифта отделаны фанерованным шпоном карельской березы) и складная металлическая решетка лифта - состояние удовлетворительное. Требуется проведение ремонта и аттестации.

з) **инженерные коммуникации:** все внутренние инженерные системы первоначальные, функционируют.

- **электроснабжение:** подключение к наружным сетям

- **отопление:** в помещениях хранилища отопление осуществляется через радиаторы прямоуг-гольного сечения с разводкой по потолку вдоль наружных стен, на 5-ом этаже радиаторы распределены с расчетом обогрева по всей площади потолка (имеются поздние подключения, замена трех первоначальных радиаторов). В помещении 5-го и 6 го этажей (тех. надстройка) заменены первоначальные радиаторы на современные чугунные. В остальных помещениях радиаторы ребристые, первоначальные с расстановкой под оконными проемами - состояние удовлетворительное.

- **холодное водоснабжение:** подключение к наружным сетям

- **горячее водоснабжение:** отсутствует;

- **канализация:** сохранилась первоначальная, через отстойники сброс осуществляется в залив;

- **газоснабжение:** наружный газовый пост (два баллона);

- **вентиляция:** не исследована.

- **охранная сигнализация:** Рубин -6 с выводом на пункт круглосуточной охраны.

**и) территория памятника:** территория объекта имеет бетонное ленточное ограждение со ступенчатым понижением в восточной части до основания под металлическое ограждение. Металлическое ограждение первоначальное, коррозировано, имеются утраты – состояние неудовлетворительное. С южной стороны в ограждении на всю высоту видны вертикальные трещины. В бетонном основании со стороны западной части есть сквозные трещины. С северо-западной стороны в бетонном ограждении выполнены: центральный въезд, выделенный пилонами из серого гранита с двухстворчатыми металлическими воротами, и вход с металлической не первоначальной калиткой. В бетонном ограждении с юго-западной стороны выполнен второй вход с металлической калиткой украшенной гербовой символикой – состояние удовлетворительное.

Территория вокруг памятника заасфальтирована, наблюдается утраты и множественное растрескивание поверхности, пучение грунта. Под водосточными трубами, сохранились первоначальные гранитные чаши. Вокруг здания из гранитных блоков выложены лотки для



отвода поверхностных вод в дренажные колодцы (имеются переложенные участки лотков с нарушением уклонов; система ливневой канализации функционирует, требуется прочистка колодцев. Вдоль северо-западной части ограды произрастают высокоствольные деревья. В углу юго-восточной дворовой части расположены вспомогательные постройки. Общее состояние благоустройства территории неудовлетворительное

**3. Предметы декоративно-прикладного искусства (мебель, осветительные приборы, резьба по дереву, металлу и пр.):** В помещениях хранилища 1-го - 4-го этажей сохранились первоначальные деревянные стеллажи для хранения документов. В хранилище 3-го этажа сохранились стеллажи для хранения фотодокументов состояние удовлетворительное.

**4. План выполнения работ:**

В целях сохранения памятника и создания нормальных условий для его использования «Пользователь» обязан провести следующие работы:

№№ пп	Наименование работ	Сроки выполнения		Примечание
		Начало	Окончание	
1.	Реставрационный ремонт кровли здания.	2013г.	2014г.	Выполнение ремонтных работ производить на основании согласованной проектной документации
2.	Реставрационный ремонт фасадов с ремонтом балконов и заполнений оконных проемов здания.	2014г.	2015г.	
3.	Реставрационный ремонт интерьеров здания с заменой резинового покрытия главной лестницы ЛК-1 и покрытия помещений 2-го и 3-го этажа.	2015г.	2015г.	
4.	Проведение ревизии, ремонта и аттестации лифта с реставрационным ремонтом кабины лифта.	2016г.	2016г.	
5.	Выполнить благоустройство территории памятника с ремонтом металлического и ж/б ограждения	2016г.	2016г.	

**Примечание:** Производство работ разрешается только в соответствии с согласованной документацией, по письменному разрешению Госоргана охраны памятников и под наблюдением архитектурного надзора.

**ПРИЛОЖЕНИЯ:**

1. Планы 1-го, 2-го, 3-го, 4-го, 5-го и 6-го этажей в масштабе 1:200 - 6 шт.

**Представитель Госоргана**

Главный специалист отдела по осуществлению полномочий Ленинградской области в сфере объектов культурного наследия

**Представитель Пользователя:**

Директор государственного казенного учреждения «Ленинградский областной государственный архив в г. Выборге»

**Исполнитель:**

Директор ООО «Спецпроектреставрация-Выборг»



*Карпова*  
(подпись)

Карпова А.С.  
(ФИО)

*[Подпись]*  
(подпись)

Красноцветова С.Е.  
(ФИО)

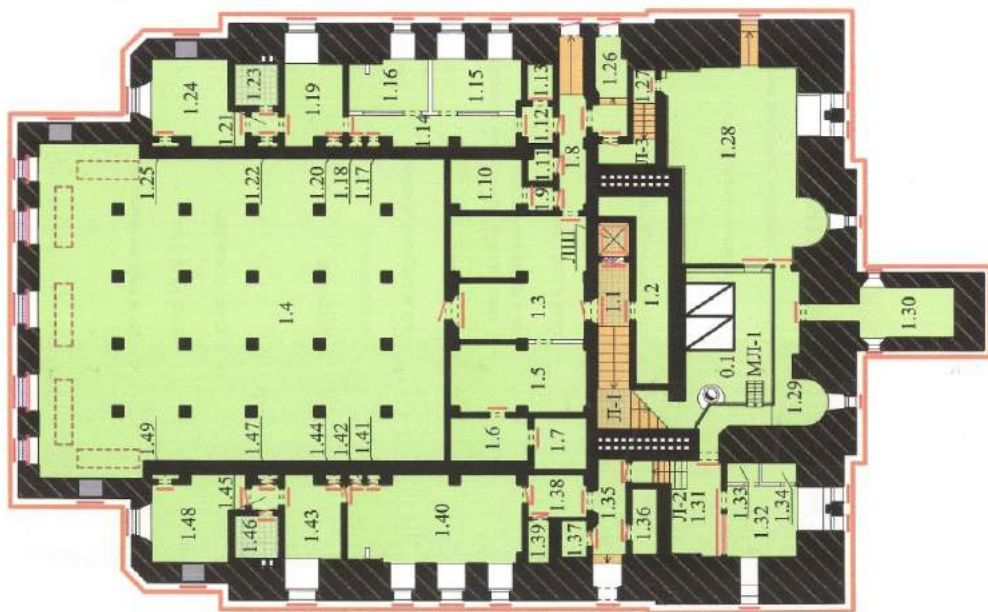
*Хватова*  
(подпись)

Хватова Ж.А.  
(ФИО)



Ленинградская область,  
г. Выборг, ул. Штурма, д.1.  
"Здание архива"

ПЛАН 1-го ЭТАЖА  
масштаб 1:200



0 2 4 6 8 10 м

исп. Андреева И.В.

### УСЛОВНЫЕ ОБОЗНАЧЕНИЯ:

- исторические стены (1910-е гг.)
- исторические стены и перегородки (1932-33гг.)
- заложённые проёмы
- опорные ж/б столбы
- первоначальные лестницы и пандусы
- остеклённые перегородки 1932-33гг.
- складная металл. решётка лифтовой шахты
- оконные металл. решётки
- радиаторы потолочной системы отопления 1932-33гг.
- дренажный колодец
- поздние перегородки

### ПРЕДМЕТЫ ОХРАНЫ:

- фасады
- исторические кирпичные стены и перегородки
- расположение первоначальных оконных и дверных проёмов
- первоначальные дверные и оконные заполнения, материал, расстановочка габаритные размеры
- опорные ж/б столбы, их габариты и расположение
- лестницы Л-1, Л-2, Л-3, пандусы (конструкции лестничных маршей, материал и покрытие ступеней и площадок, ограждения)
- складная металл. решётка лифтовой шахты
- оконные металл. решётки
- первоначальная кабина лифта, отделка стен, потолка и пола
- сохранившиеся первоначальные полы из высокопрочной резины
- сохранившиеся первоначальные полы из керамической плитки
- радиаторы потолочной системы отопления (конструкция, внешний вид)

### РЕМОНТНО-РЕСТАВРАЦИОННЫЕ РАБОТЫ:

- реставрация фасадов
- реставрация
- ремонт в пределах капитальных стен с сохранением предметов охраны

### СОГЛАСОВАНО:

Представитель И.О.Органа  
главный специалист  
отдела по осуществлению полномочий  
Ленинградской области  
в сфере объектов культурного наследия

Карпова А.С.

Приложение 1.1  
к акту осмотра технического состояния  
от "12" "03" 2015г.

Ленинградская область,  
г. Выборг, ул. Штурма, д.1.  
"Здание архива"

ПЛАН 2-го ЭТАЖА  
масштаб 1:200



засп. Андреева И.В.

# УСЛОВНЫЕ ОБОЗНАЧЕНИЯ:

- исторические стены (1910-е гг.)
- исторические стены и перегородки (1932-33гг.)
- опорные ж/б столбы
- остоенные перегородки 1932 -33гг.
- первоначальные лестницы
- металл. складная решетка главного входа и лифтовой шахты
- радиаторы потолочной системы отопления 1932-33гг.
- упрощенные радиаторы потолочной системы отопления

## ПРЕДМЕТЫ ОХРАНЫ:

- фасады
- исторические кирпичные стены и перегородки
- опорные ж/б столбы, их табуриты и расположение
- расположение первоначальных оконных и дверных проемов
- первоначальные дверные и оконные заполнения
- лестницы Л-1, Л-4, МЛ-2, ЛК-1, ЛК-2, крыльцо К-1 (конструкции лестничных маршей, материал и покрытие ступеней и площадок, ограждения)
- металл. складная решетка главного входа и лифтовой шахты
- балконы (конструкции, ограждения, материал)
- сохранившиеся первоначальные полы из высокопрочной резины и плит ПВХ
- сохранившиеся полы из керамической плитки
- декоративное оформление стен тамбура и портала главного входа, простенков лестницы Л-4
- радиаторы потолочной системы отопления (конструкция, внешний вид)

## РЕМОНТНО-РЕСТАВРАЦИОННЫЕ РАБОТЫ:

- реставрация фасадов
- реставрация
- ремонт в пределах капитальных стен с сохранением предметов охраны

СОГЛАСОВАНО:  
Представитель Государственного  
гидротехнического управления  
Ленинградской области  
в сфере объектов культурного наследия

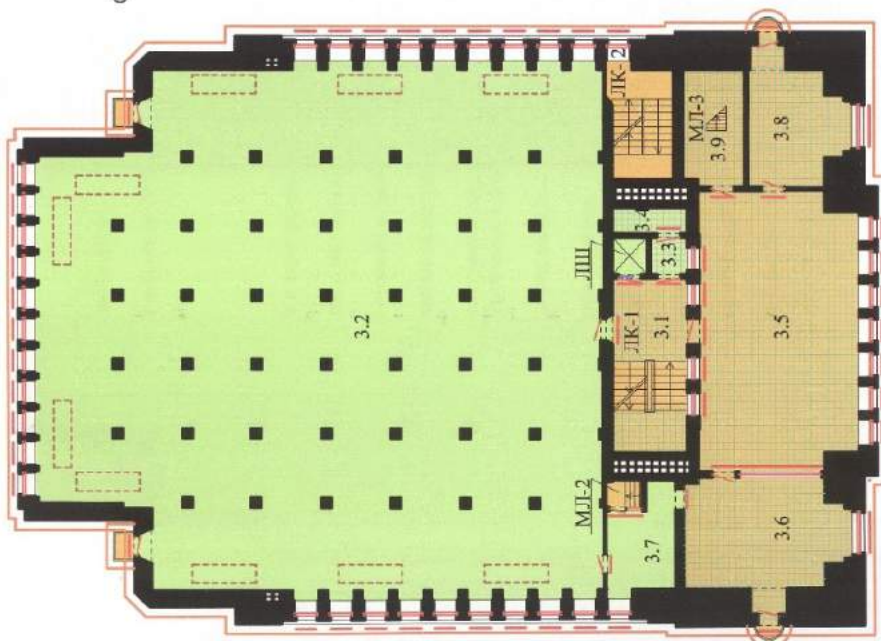
Карпова А.С.

Приложение 1.2  
к акту осмотра технического состояния  
от "12" "03" 2020г.



Ленинградская область,  
г. Выборг, ул. Штурма, д.1.  
"Здание архива"

ПЛАН 3-го ЭТАЖА  
масштаб 1:200



0 2 4 6 8 10 м

исл. Андреев И.В.

Приложение 1.3  
к акту осмотра технического состояния  
от "12" "03" 2012г.

### УСЛОВНЫЕ ОБОЗНАЧЕНИЯ:

- исторические стены и перегородки (1932-33гг.)
- опорные ж/б столбы
- остекленные перегородки 1932-33гг.
- первоначальные лестницы
- металл. складная решетка лифтовой шахты
- радиаторы потолочной системы отопления 1932-33гг.

### ПРЕДМЕТЫ ОХРАНЫ

- фасады
- исторические кирпичные стены и перегородки
- опорные ж/б столбы, их габариты и расположение
- расположение первоначальных оконных и дверных проемов
- первоначальные дверные и оконные заполнения
- лестницы ЛК-1, ЛК-2, ЛК-3 (конструкции лестничных маршей, материал и покрытие ступеней и площадок, ограждения)
- балконы (конструкции, ограждения, материал)
- складная металл. решетка лифтовой шахты
- сохранившиеся первоначальные полы из высокопрочной резины и плит ПВХ
- сохранившиеся первоначальные полы из керамической плитки
- радиаторы потолочной системы отопления (конструкция, внешний вид)

### РЕМОНТНО-РЕСТАВРАЦИОННЫЕ РАБОТЫ

- реставрация фасадов
- реставрация
- ремонт в пределах капитальных стен с сохранением предметов охраны

СОГЛАСОВАНО:

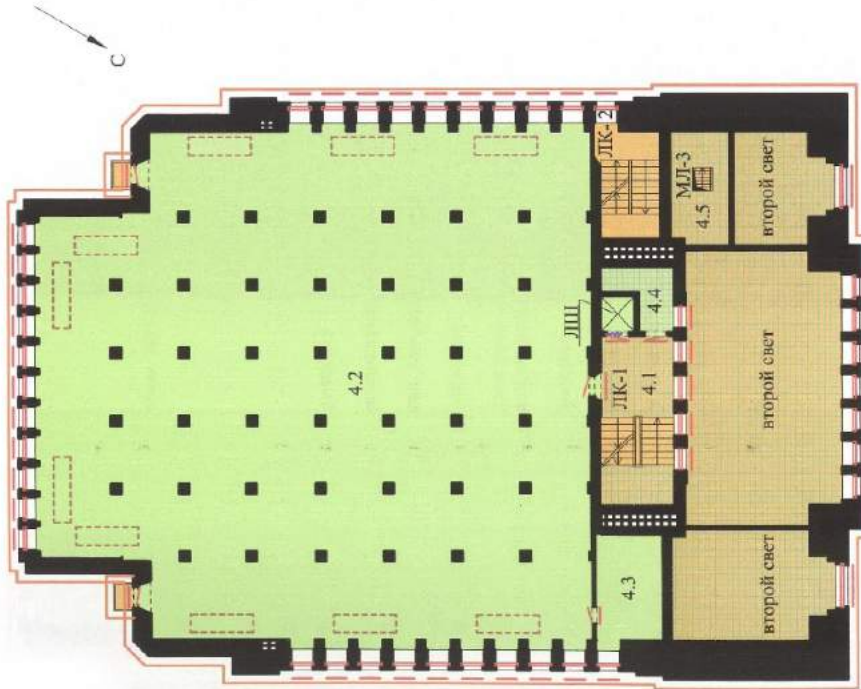
Представитель Государства  
главный специалист  
отдела по осуществлению возмездной  
Ленинградской области  
в сфере объектов культурного наследия

*Kaprina*

Карпова А.С.

Ленинградская область,  
г. Выборг, ул. Штурма, д.1.  
"Здание архива"

ПЛАН 4-го ЭТАЖА  
масштаб 1:200



0 2 4 6 8 10 м

исп. Андреев И.В.

Приложение 1.4  
к акту осмотра технического состояния  
от "2" "05" 2024г.

# УСЛОВНЫЕ ОБОЗНАЧЕНИЯ:

- исторические стены и перегородки (1932-33гг.)
- опорные ж/б столбы
- первоначальные лестницы
- складная металл. решетка лифтовой шахты
- радиаторы потолочной системы отопления 1932-33гг.

## ПРЕДМЕТЫ ОХРАНЫ

- фасады
- исторические кирпичные стены и перегородки
- опорные ж/б столбы, их габариты и расположение
- расположение первоначальных оконных и дверных проемов
- первоначальные дверные и оконные заполнения
- лестницы ЛК-1, ЛК-2, ЛК-3 (конструкции лестничных маршей, материал и покрытия ступеней, площадок и ограждения)
- балконы (конструкции, ограждения, материал)
- складная металл. решетка лифтовой шахты
- сохранившиеся первоначальные полы из высокопрочной резины и плит ПВХ
- сохранившиеся первоначальные полы из керамической плитки
- радиаторы потолочной системы отопления (конструкция, внешний вид)

## РЕМОНТНО-РЕСТАВРАЦИОННЫЕ РАБОТЫ

- реставрация фасадов
- реставрация
- ремонт в пределах капитальных стен с сохранением предметов охраны

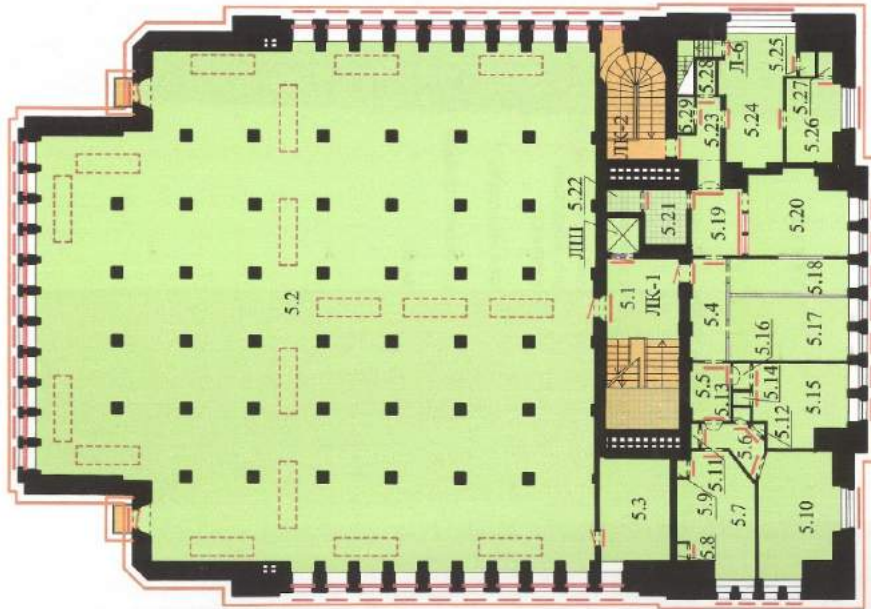
СОГЛАСОВАНО:  
Представитель Государственного  
главного специалиста  
отдела по осуществлению полномочий  
Ленинградской области  
в сфере объектов культурного наследия

Карпова А.С.



Ленинградская область,  
г. Выборг, ул. Штурма, д.1.  
"Здание архива"

ПЛАН 5-го ЭТАЖА  
масштаб 1:200



0 2 4 6 8 10 м

исп. Андреева И.В.

Приложение 1.5  
к акту осмотра технического состояния  
от "12" "03" 2015г.

# УСЛОВНЫЕ ОБОЗНАЧЕНИЯ:

- исторические стены и перегородки (1932-33гг.)
- опорные ж/б столбы
- остекленные перегородки 1932-33гг.
- первоначальные лестницы
- радиаторы потолочной системы отопления 1932-33гг.
- поздние перегородки

## ПРЕДМЕТЫ ОХРАНЫ

- фасады
- исторические кирпичные стены и перегородки
- опорные ж/б столбы, их габариты и расположение
- расположение первоначальных оконных и дверных проемов
- первоначальные дверные и оконные заполнения
- лестницы ЛК-1, ЛК-2 (конструкции лестничных маршей, материал и покрытие ступеней и площадок, ограждения)
- балконы (конструкции, ограждения, материал)
- складная металл. решетка лифтовой шахты
- сохранившиеся первоначальные полы из высокопрочной резины
- сохранившиеся первоначальные полы из керамической плитки
- радиаторы потолочной системы отопления (конструкция, внешний вид)

## РЕМОНТНО-РЕСТАВРАЦИОННЫЕ РАБОТЫ

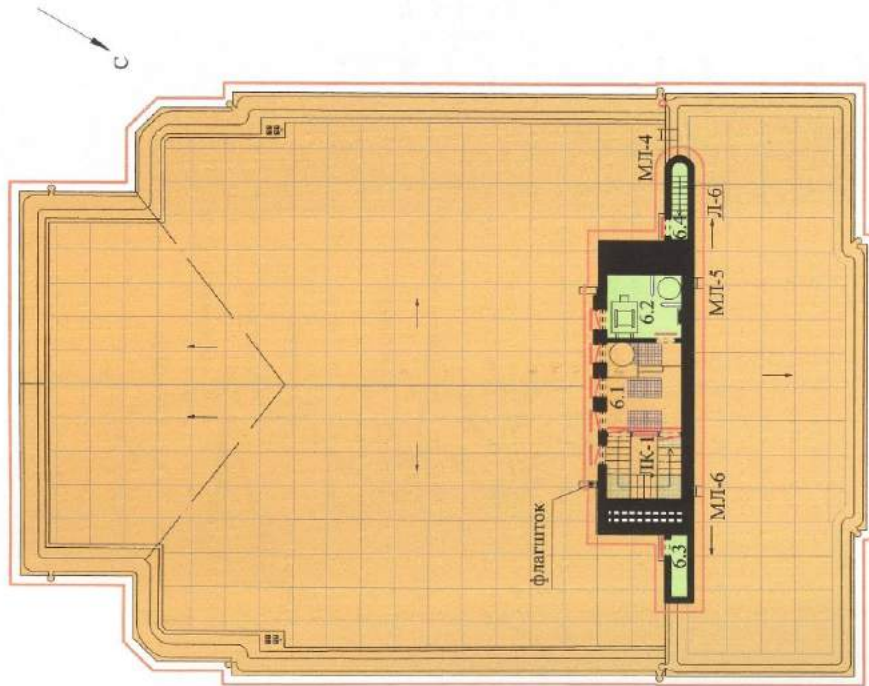
- реставрация фасадов
- реставрация
- ремонт в пределах капитальных стен с сохранением предметов охраны

СОГЛАСОВАНО:  
Представитель Госоргана  
главного специалист  
отдела по осуществлению полномочий  
Ленинградской области  
в сфере объектов культурного наследия

Карпова А.С.

Ленинградская область,  
г. Выборг, ул. Штурма, д.1.  
"Здание архива"

# ПЛАН КРОВЛИ С ТЕХНИЧЕСКОЙ НАДСТРОЙКОЙ. масштаб 1:200



0 2 4 6 8 10 м

исп. Андреева И.В.

СОСТАВЛЕНА:  
Представитель Госоргана  
главный специалист  
отдела по осуществлению полномочий  
Ленинградской области  
в сфере объектов культурного наследия

Карпова А.С.

Приложение 1.6  
к акту осмотра технического состояния  
от 12.05.2015г.

## УСЛОВНЫЕ ОБОЗНАЧЕНИЯ:

- исторические стены и перегородки (1932-33гг.)
- остекленная перегородка 1932-33гг.
- первоначальные лестницы
- световые фонари
- ж/б лотки и водостоки
- бетонное ограждение
- восьмитрубная водосточная труба
- флагишток
- поздние перегородки
- металл. лестницы

## ПРЕДМЕТЫ ОХРАНЫ:

- фасады
- исторические кирпичные стены и перегородки
- расположение первоначальных оконных и дверных проемов
- первоначальные металл. дверные и оконные заполнения
- лестница ЛК-1 (конструкция лестничных маршей, материал и покрытие ступеней, площадок и ограждения)
- металл. лестницы МЛ-4, МЛ-5, МЛ-6 (материал и конструкция)
- световые фонари, конструкция, материал и расположение
- ж/б лотки и водостоки
- бетонное ограждение
- флагишток

## РЕМОНТНО-РЕСТАВРАЦИОННЫЕ РАБОТЫ:

- реставрация фасадов
- реставрация
- ремонт в пределах капитальных стен с сохранением предметов охраны



Ленинградская область,  
г. Выборг, ул. Штурма, д.1.  
"Здание архива"

# ПЛАН ТЕРРИТОРИИ ПАМЯТНИКА.



## УСЛОВНЫЕ ОБОЗНАЧЕНИЯ:

- граница территории укрепления по межеванию 1801 г.
- сохранившиеся оборонительные сооружения
- утраченные оборонительные сооружения
- сохранившаяся застройка крепости
- сохранившаяся застройка гласиса и эспланады
- утраченная застройка крепости и эспланады (фундаменты)
- здания 2-ой пол. XX в.
- дороги XVIII - 1-ая пол. XX в.
- дороги 2-ой пол. XX в.
- граница и территория функционально-исторического комплекса "Кронверк (ансамбль крепости, бастионы, куртины, рвы, ворота), 1731 - 1740 гг."
- "Здание архива", ул. Штурма, д.1

СОГЛАСОВАНО:  
Представитель государственного  
главного архитектора  
отдела по осуществлению полномочий  
Ленинградской области  
и сфере объектов культурного наследия

*Карпова* Карпова А.С.

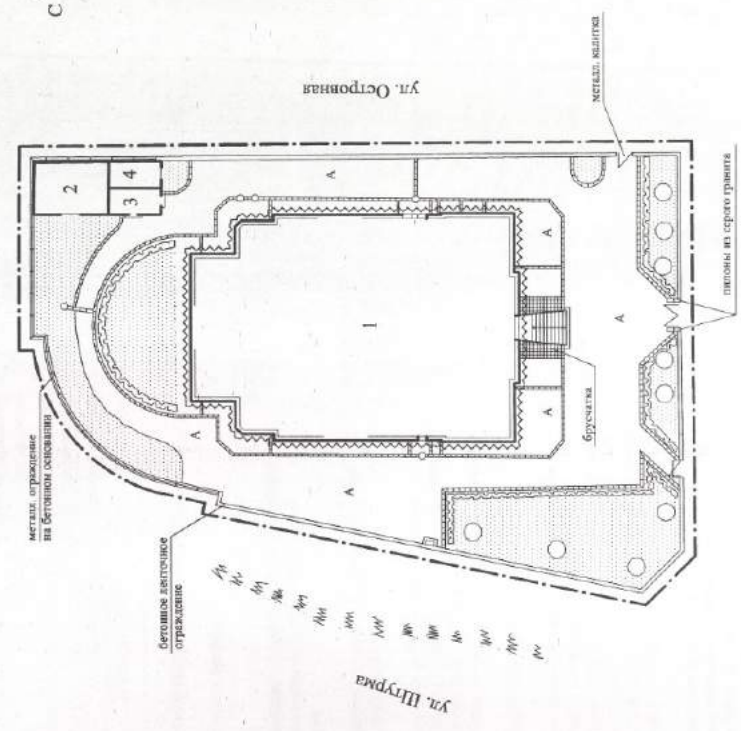
исп. Андреева И.В.

Приложение 2  
к охранному обязательству  
№ 120/381-1/20-2013  
от "12" 03 2014г.

Приложение 3  
к охранному обязательству  
№ 72/381-7/20-2013  
от "12" "03" 2013г.

Ленинградская область,  
г. Выборг, ул. Штурма, д.1.  
"Здание архива"

ПЛАН УЧАСТКА.  
масштаб 1:500



УСЛОВНЫЕ ОБОЗНАЧЕНИЯ

- граница участка
- "Здание архива", г. Выборг, ул. Штурма, д.1
- хозяйственные
- бетонное ленточное ограждение
- металл. ограждение на бетонном основании

ПРЕДМЕТЫ ГРАДОСТРОИТЕЛЬНОЙ ОХРАНЫ

- граница участка
- "Здание архива", г. Выборг, ул. Штурма, д.1
- фасады здания
- бетонное ленточное ограждение
- металл. ограждение на бетонном основании



СОГЛАСОВАНО:  
Представитель Госоргана  
главный специалист  
отдела по осуществлению полномочий  
Ленинградской области  
в сфере объектов культурного наследия

Карпова А.С.

инж. Андреева И.В.



«УТВЕРЖДАЮ»

Заместитель начальника  
Департамента государственной  
охраны, сохранения и использования  
объектов культурного наследия

« 12 » 03 2013 г.  
г. Санкт-Петербург



Приложение 4

к охранному обязательству

№ 720/387-П/20-2013

от « 12 » 03 2013 г.

### Опись предметов охраны

объекта культурного наследия регионального значения

«Здание архива»

расположенного по адресу:

Ленинградская область, г. Выборг, ул. Штурма, д. 1

№ пп.	Предметы охраны	Основание
1	2	3

#### 1. ГРАДОСТРОИТЕЛЬНАЯ ОХРАНА

##### 1.1. Участок и его границы

- План территории памятника – прил. 2  
- план участка - прил. 3 к охранному  
обязательству  
№ 720/387-П/20-2013 от « 12 » 03 2013г.  
- то же

##### 1.2. Расположение здания на участке, его общие габариты и объемно-пространственная структура

##### 1.3. Архитектурное решение фасадов в стиле функционализма

- АОТС и фотофиксация - прил. 1 и 5  
к охранному обязательству  
№ 720/387-П/20-2013 от « 12 » 03 2013г.

##### 1.4. Расположение ж/б подпорной стены и ограждения на участке, его общие габариты и объемно-пространственная структура. Металлическое ограждение, ворота и калитки.

- План участка – прил. 3 к  
охранному обязательству  
№ 720/387-П/20-2013 от « 12 » 03 2013г.

#### 2. АРХИТЕКТУРНАЯ ОХРАНА

##### 2.1. Объемно-планировочная структура здания (габариты и конфигурация планов помещений, первоначальные входы по фасадам, крыльцо К-1 и лестницы ЛК-1; ЛК-2; Л-1 - Л-5; ЛМ-2; ЛМ-3 (конструкция, материал покрытия ступеней и площадок, ограждение)

- планы этажей, прил. 1.1; 1.2; 1.3; 1.4, 1.5 и 1.6  
к АОТС – прил. 1 к охранному обязательству  
№ 720/387-П/20-2013 от « 12 » 03 2013г.

##### 2.2. Первоначальные стены и перегородки, столбы, колонны, габариты помещений в капитальных стенах; бетонные перекрытия, кирпичные арки расположение, габариты и конструкции лестниц материал покрытия ступеней и площадок, ограждения ЛК-1; ЛК-2; Л-1 - Л-5; ЛМ-2; ЛМ-3); первоначальная кабина лифта ЛШ (отделка стен, потолка и пола); расположение первоначальных оконных, дверных и арочных проемов; габариты и конструкции балконов, их ограждения; вентиляционные шахты.

- АОТС и фотофиксация - прил. 1 и 5 к  
охранному обязательству  
№ 720/387-П/20-2013 от « 12 » 03 2013г.

2.3. Архитектурно-художественные элементы оформления интерьеров: декоративные элементы оформления стен (облицовка шлифованным розовым гранитом); первоначальные двери, окна и металлические решетки и латунная фурнитура. Световые фонари ЛК-1. Радиаторы потолочной системы отопления. Сохранившиеся первоначальные полы из высокопрочной двухцветной резины.

- планы этажей, прил. 1.1; 1.2; 1.3; 1.4, 1.5 и 1.6 к АОТС – прил. 1 к охранному обязательству № 720/387-П/20-2013 от « 12 » 03 2013 г.  
- АОТС и фотофиксация - прил. 1 и 5 к охранному обязательству № 720/387-П/20-2013 от « 12 » 03 2013 г.

2.4. Элементы композиционного и архитектурного решения фасадов и кровли здания, первоначальные материалы фасадных покрытий, покрытие кровли, водоотводные желоба, карнизы, ограждение кровли, металлические лестницы МЛ-4 - МЛ-6 и флагшток.

- то же

#### Представитель Госоргана

Главный специалист  
отдела по осуществлению полномочий  
Ленинградской области в сфере  
объектов культурного наследия

*Карпова*

Карпова А.С.

#### Представитель Пользователя:

Директор государственного казенного  
учреждения «Ленинградский областной  
государственный архив в г. Выборге»



*Красноцветова*

Красноцветова С.Е.



Приложение 5  
к охранному обязательству  
№ 720/387-Р/20-2013  
от « 12 » 03 2013 г.

**ФОТОФИКСАЦИЯ**  
объекта культурного наследия регионального значения  
**«Здание архива»**  
расположенного по адресу:  
**Ленинградская область, г. Выборг, ул. Штурма, д. 1**

**ПЕРЕЧЕНЬ ФОТОГРАФИЙ**

- Фото 1. Общий вид здания с севера.  
Фото 2. Общий вид здания с юго-запада.  
Фото 3. Общий вид здания с юга.  
Фото 4. Общий вид северо-западного фасада здания.  
Фото 5. Общий вид юго-западного фасада здания.  
Фото 6. Фрагмент центральной части юго-западного фасада здания.  
Фото 7. Фрагмент западной части юго-западного фасада здания.  
Фото 8. Фрагмент верхней восточной части юго-восточного фасада здания.  
Фото 9. Фрагмент восточной части юго-восточного фасада здания.  
Фото 10. Фрагмент центральной части северо-восточного фасада здания.  
Фото 11. Фрагмент восточной части северо-восточного фасада здания.  
Фото 12. Фрагмент северо-западного фасада. Главный вход в здание.  
Фото 13. Общий вид кровли и технической надстройки.  
Фото 14. Фрагмент юго - восточной части основной кровли. Вид сверху.  
Фото 15. Фрагмент юго-восточного фасада технической надстройки.  
Фото 16. Вентиляционная шахта юго-западной части кровли с примыкающим бетонным ограждением.  
Фото 17. Фрагмент бетонного ограждения северо-восточной части основной кровли.  
Фото 18. Водоприемная воронка юго-западной повышенной части кровли с восьмигранной водосточной трубой.  
Фото 19. Фрагмент северо-восточной части технической надстройки. Вид с С-З стороны.  
Фото 20. Помещение 2.2. Общий вид с севера.  
Фото 21. Помещение 2.2. Лестница Л-4.  
Фото 22. Помещение 2.9. Лестницы Л-5 и МЛ-2.  
Фото 23. Помещение 2.2. Первоначальные металлические двери.  
Фото 24. Помещение 2.1. Первоначальная металлическая решетка.  
Фото 25. Помещение 2.6. Общий вид хранилища с северо-западной стороны.  
Фото 26. Помещение 3.2. Общий вид хранилища.  
Фото 27. Помещение 3.2. Общий вид стеллажа для фотодокументов.  
Фото 28. Помещение 3.9. Лестница МЛ-3.  
Фото 29. Помещение 4.5. Лестница МЛ-3.  
Фото 30. Помещение 3.5. Общий вид с южной стороны.  
Фото 31. Помещение 3.5. Общий вид с западной стороны.  
Фото 32. Помещение 5.2. Общий вид хранилища.  
Фото 33. Помещение 5.2. Фрагмент северо-восточной наружной стены.  
Фото 34. Помещение 5.24. Фрагмент наружной стены.  
Фото 35. Помещение 5.1. Лестничная клетка ЛК-1. Световые фонари.  
Фото 36. Лестничная клетка ЛК-1.  
Фото 37. Помещение 1.1. Лифтовая шахта ЛШ-1 с металлической решеткой.  
Фото 38. Лестничная клетка ЛК-2. Вид с площадки 5-го этажа.  
Фото 39. Лестничная клетка ЛК-2. Вид лестничной площадки 2-го этажа.  
Фото 40. Помещение 6.4. Лестница Л-6.

**ФОТОФИКСАЦИЯ**

Ленинградская обл., г. Выборг,  
ул. Штурма, д. 1  
"Здание архива"

фото 1

дата съемки: декабрь 2012 г.  
автор съемки: Хватова Ж.А.



**Фото 1.** Общий вид здания с севера.



**ФОТОФИКСАЦИЯ**

Ленинградская обл., г. Выборг,  
ул. Штурма, д. 1  
"Здание архива"

фото 2

дата съемки: декабрь 2012 г.  
автор съемки: Хватова Ж.А.



**Фото 2.** Общий вид здания с юго-запада.

**ФОТОФИКСАЦИЯ**

Ленинградская обл., г. Выборг,  
ул. Штурма, д. 1  
"Здание архива"

фото 3

дата съемки: декабрь 2012 г.  
автор съемки: Хватова Ж.А.



**Фото 3.** Общий вид здания с юга.



**ФОТОФИКСАЦИЯ**

фото 4

Ленинградская обл., г. Выборг,  
ул. Штурма, д. 1  
"Здание архива"

дата съемки: декабрь 2012 г.  
автор съемки: Хватова Ж.А.



**Фото 4.** Общий вид северо-западного фасада здания.

**ФОТОФИКСАЦИЯ**

Ленинградская обл., г. Выборг,  
ул. Штурма, д. 1  
"Здание архива"

фото 5

дата съемки: декабрь 2012 г.  
автор съемки: Хватова Ж.А.



**Фото 5.** Общий вид юго-западного фасада здания.



**ФОТОФИКСАЦИЯ**

Ленинградская обл., г. Выборг,  
ул. Штурма, д. 1  
"Здание архива"

фото 6

дата съемки: декабрь 2012 г.  
автор съемки: Хватова Ж.А.



**Фото 6.** Фрагмент центральной части юго-западного фасада здания.

**ФОТОФИКСАЦИЯ**

фото 7

Ленинградская обл., г. Выборг,  
ул. Штурма, д. 1  
"Здание архива"

дата съемки: декабрь 2012 г.  
автор съемки: Хватова Ж.А.



**Фото 7.** Фрагмент западной части юго-западного фасада здания.



**ФОТОФИКСАЦИЯ**

Ленинградская обл., г. Выборг,  
ул. Штурма, д. 1  
"Здание архива"

**фото 8**

дата съемки: декабрь 2012г.  
автор съемки: Хватова Ж.А



**Фото 8.** Фрагмент верхней восточной части юго-восточного фасада здания.

**ФОТОФИКСАЦИЯ**

Ленинградская обл., г. Выборг,  
ул. Штурма, д. 1  
"Здание архива"

**фото 9**

дата съемки: декабрь 2012 г.  
автор съемки: Хватова Ж.А.



**Фото 9.** Фрагмент восточной части юго-восточного фасада здания.



**ФОТОФИКСАЦИЯ**

Ленинградская обл., г. Выборг,  
ул. Штурма, д. 1  
"Здание архива"

фото 10

дата съемки: декабрь 2012 г.  
автор съемки: Хватова Ж.А.



**Фото 10.** Фрагмент центральной части северо-восточного фасада здания.

**ФОТОФИКСАЦИЯ**

Ленинградская обл., г. Выборг,  
ул. Штурма, д. 1  
"Здание архива"

фото 11

дата съемки: декабрь 2012г.  
автор съемки: Хватова Ж.А



**Фото 11.** Фрагмент восточной части северо-восточного фасада здания.



## ФОТОФИКСАЦИЯ

Ленинградская обл., г. Выборг,  
ул. Штурма, д. 1  
"Здание архива"

фото 12

дата съемки: декабрь 2012 г.  
автор съемки: Хватова Ж.А.



Фото 12. Фрагмент северо-западного фасада. Главный вход в здание.

## ФОТОФИКСАЦИЯ

фото 13

Ленинградская обл., г. Выборг,  
ул. Штурма, д. 1  
"Здание архива"

дата съемки: ноябрь 2012 г.  
автор съемки: Хватова Ж.А.



**Фото 13.** Общий вид кровли и технической надстройки.



## ФОТОФИКСАЦИЯ

Ленинградская обл., г. Выборг,  
ул. Штурма, д. 1  
"Здание архива"

фото 14

дата съемки: ноябрь 2012 г  
автор съемки: Хватова Ж.А.



**Фото 14.** Фрагмент юго - восточной части основной кровли. Вид сверху.

**ФОТОФИКСАЦИЯ**

Ленинградская обл., г. Выборг,  
ул. Штурма, д. 1  
"Здание архива"

фото 15

дата съемки: ноябрь 2012 г.  
автор съемки: Хватова Ж.А.



**Фото 15.** Фрагмент юго-восточного фасада технической надстройки.



## ФОТОФИКСАЦИЯ

Ленинградская обл., г. Выборг,  
ул. Штурма, д. 1  
"Здание архива"

фото 16

дата съемки: ноябрь 2012 г.  
автор съемки: Хватова Ж.А.



**Фото 16.** Вентиляционная шахта юго-западной части кровли с примыкающим бетонным ограждением.

## ФОТОФИКСАЦИЯ

Ленинградская обл., г. Выборг,  
ул. Штурма, д. 1  
"Здание архива"

фото 17

дата съемки: ноябрь 2012 г.  
автор съемки: Хватова Ж.А.



Фото 17. Фрагмент бетонного ограждения северо-восточной части основной кровли.



## ФОТОФИКСАЦИЯ

Ленинградская обл., г. Выборг,  
ул. Штурма, д. 1  
"Здание архива"

фото 18

дата съемки: ноябрь 2012 г.  
автор съемки: Хватова Ж.А.



**Фото 18.** Водоприемная воронка юго-западной повышенной части кровли с восьмигранной водосточной трубой.

**ФОТОФИКСАЦИЯ**

Ленинградская обл., г. Выборг,  
ул. Штурма, д. 1  
"Здание архива"

фото 19

дата съемки: ноябрь 2012 г.  
автор съемки: Хватова Ж.А.



**Фото 19.** Фрагмент северо-восточной части технической надстройки.  
Вид с северо-западной стороны.



**ФОТОФИКСАЦИЯ**

Ленинградская обл., г. Выборг,  
ул. Штурма, д. 1  
"Здание архива"

фото 20

дата съемки: декабрь 2012 г.  
автор съемки: Хватова Ж.А.



**Фото 20.** Помещение 2.2. Общий вид с севера.

**ФОТОФИКСАЦИЯ**

Ленинградская обл., г. Выборг,  
ул. Штурма, д. 1  
"Здание архива"

фото 21

дата съемки: декабрь 2012 г.  
автор съемки: Хватова Ж.А.



**Фото 21.** Помещение 2.2. Лестница Л-4.



## ФОТОФИКСАЦИЯ

Ленинградская обл., г. Выборг,  
ул. Штурма, д. 1  
"Здание архива"

фото 22

дата съемки: декабрь 2012 г.  
автор съемки: Хватова Ж.А.



Фото 22. Помещение 2.9. Лестницы Л-5 и МЛ-2.

**ФОТОФИКСАЦИЯ**

Ленинградская обл., г. Выборг,  
ул. Штурма, д. 1  
"Здание архива"

фото 23

дата съемки: ноябрь 2012 г.  
автор съемки: Хватова Ж.А.



**Фото 23.** Помещение 2.2. Первоначальные металлические двери.



## ФОТОФИКСАЦИЯ

Ленинградская обл., г. Выборг,  
ул. Штурма, д. 1  
"Здание архива"

фото 24

дата съемки: декабря 2012 г.  
автор съемки: Хватова Ж.А.



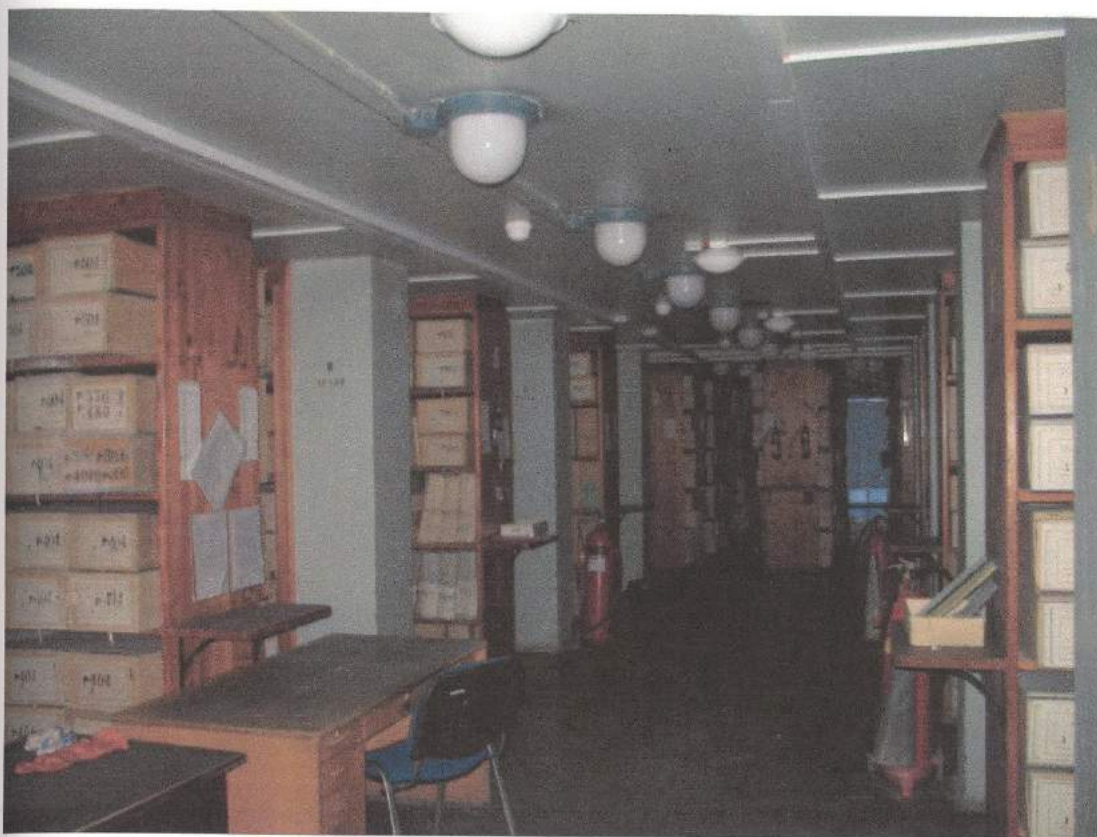
Фото 24. Помещение 2.1. Первоначальная металлическая решетка.

## ФОТОФИКСАЦИЯ

Ленинградская обл., г. Выборг,  
ул. Штурма, д. 1  
"Здание архива"

фото 25

дата съемки: декабрь 2012 г.  
автор съемки: Хватова Ж.А.



**Фото 25.** Помещение 2.6. Общий вид хранилища с северо-западной стороны.



## ФОТОФИКСАЦИЯ

Ленинградская обл., г. Выборг,  
ул. Штурма, д. 1  
"Здание архива"

фото 26

дата съемки: декабрь 2012 г.  
автор съемки: Хватова Ж.А.



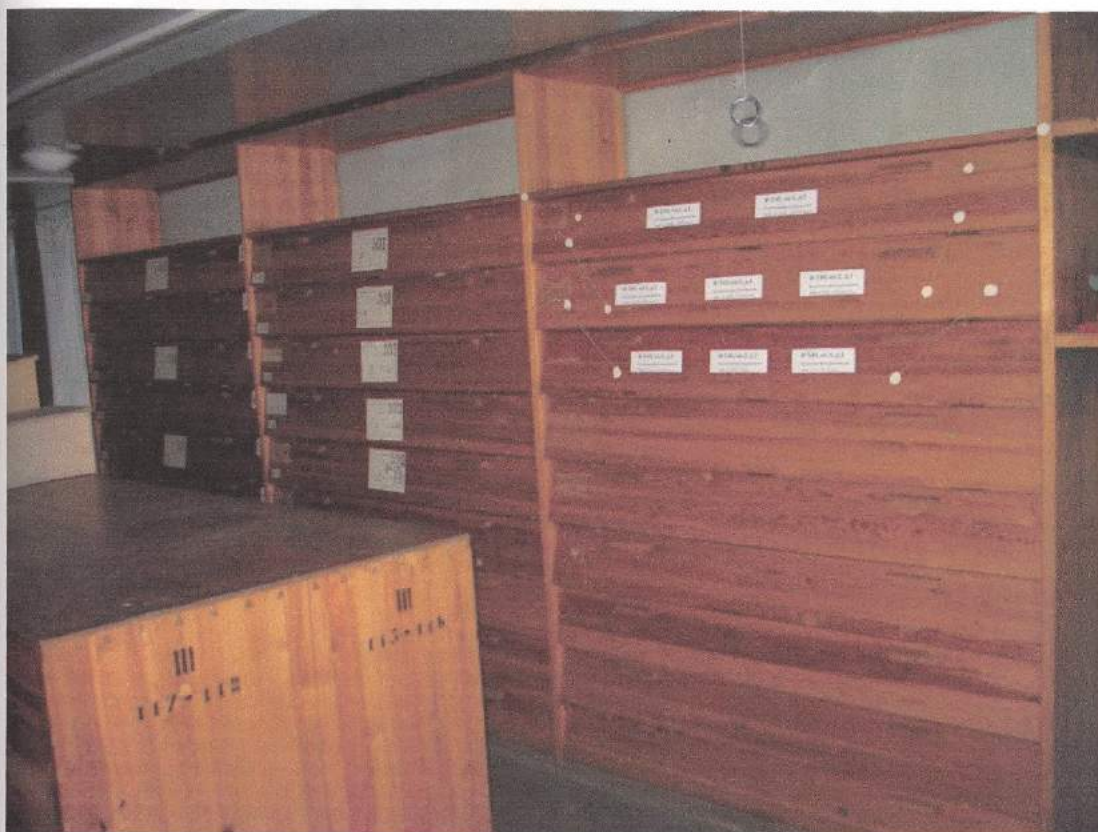
Фото 26. Помещение 3.2. Общий вид хранилища.

## ФОТОФИКСАЦИЯ

Ленинградская обл., г. Выборг,  
ул. Штурма, д. 1  
"Здание архива"

фото 27

дата съемки: декабрь 2012 г.  
автор съемки: Хватова Ж.А.



**Фото 27.** Помещение 3.2. Общий вид стеллажа для фотодокументов.



## ФОТОФИКСАЦИЯ

Ленинградская обл., г. Выборг,  
ул. Штурма, д. 1  
"Здание архива"

фото 28

дата съемки: декабрь 2012 г.  
автор съемки: Хватова Ж.А.

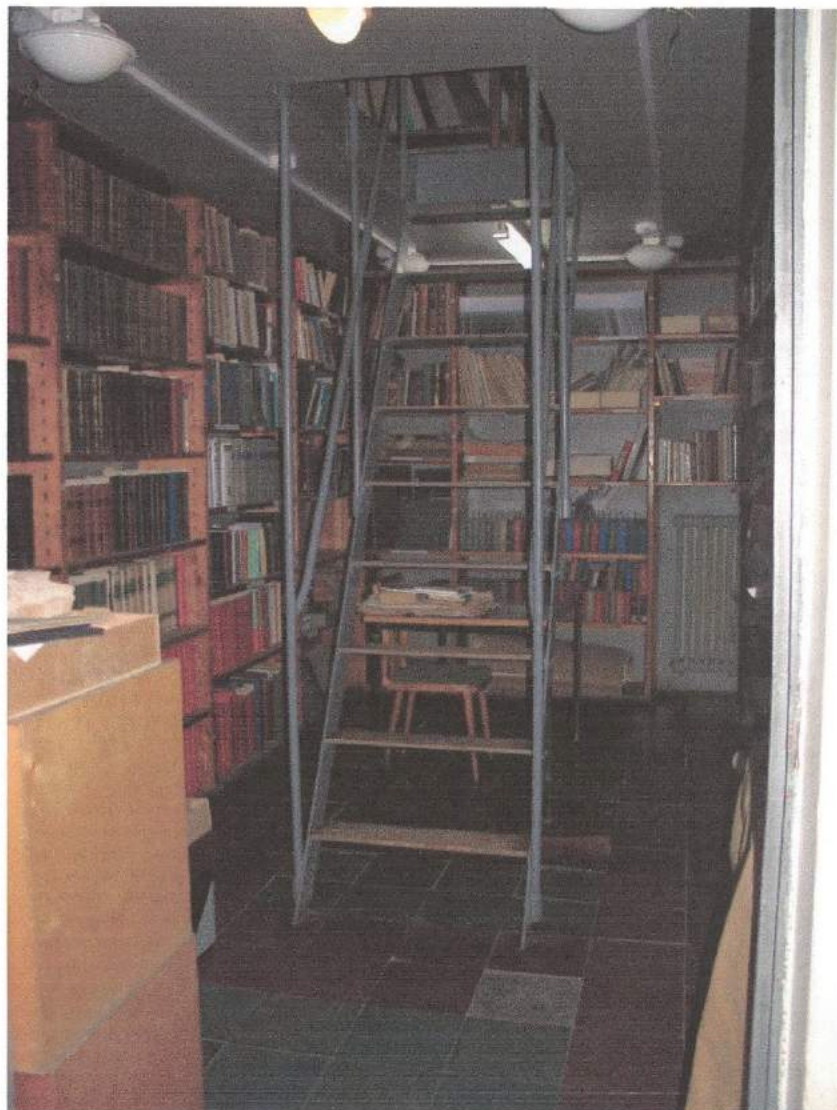


Фото 28. Помещение 3.9. Лестница МЛ-3.

**ФОТОФИКСАЦИЯ**

Ленинградская обл., г. Выборг,  
ул. Штурма, д. 1  
"Здание архива"

фото 29

дата съемки: декабрь 2012 г.  
автор съемки: Хватова Ж.А.



**Фото 29.** Помещение 4.5. Лестница МЛ-3.



## ФОТОФИКСАЦИЯ

Ленинградская обл., г. Выборг,  
ул. Штурма, д. 1  
"Здание архива"

фото 30

дата съемки: декабрь 2012 г.  
автор съемки: Хватова Ж.А.



Фото 30. Помещение 3.5. Общий вид с южной стороны

**ФОТОФИКСАЦИЯ**

фото 31

Ленинградская обл., г. Выборг,  
ул. Штурма, д. 1  
"Здание архива"

дата съемки: декабрь 2012 г.  
автор съемки: Хватова Ж.А.



**Фото 31.** Помещение 3.5. Общий вид с западной стороны.

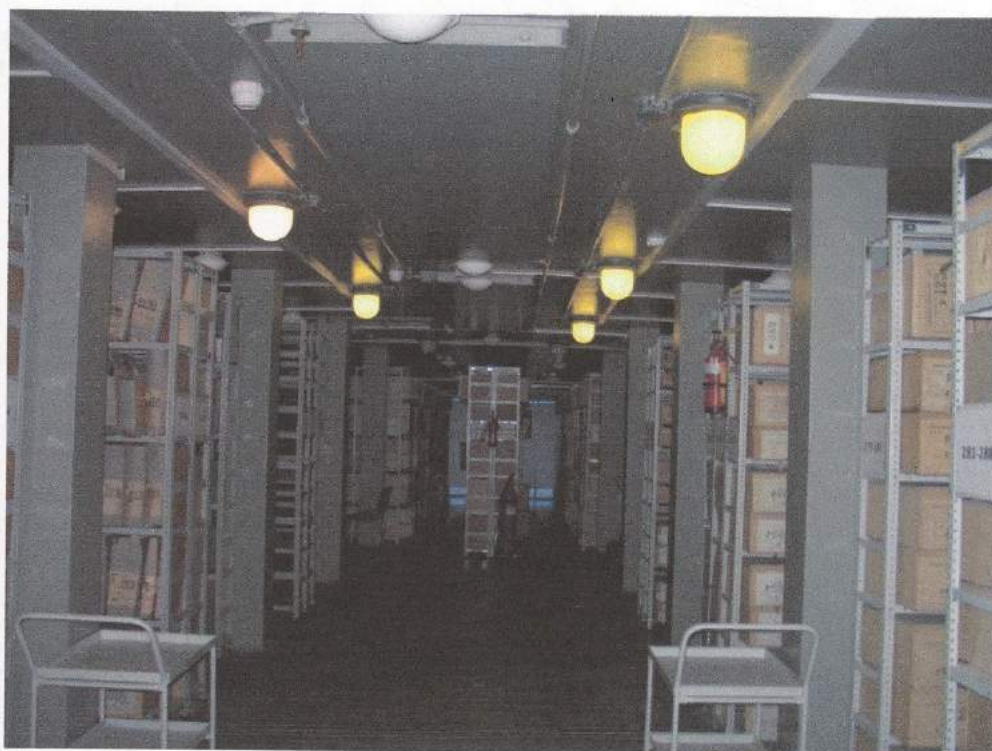


**ФОТОФИКСАЦИЯ**

Ленинградская обл., г. Выборг,  
ул. Штурма, д. 1  
"Здание архива"

фото 32

дата съемки: декабрь 2012 г.  
автор съемки: Хватова Ж.А.



**Фото 32.** Помещение 5.2. Общий вид хранилища.

## ФОТОФИКСАЦИЯ

фото 33

Ленинградская обл., г. Выборг,  
ул. Штурма, д. 1  
"Здание архива"

дата съемки: декабрь 2012 г.  
автор съемки: Хватова Ж.А.



**Фото 33.** Помещение 5.2. Фрагмент северо-восточной наружной стены.



## ФОТОФИКСАЦИЯ

фото 34

Ленинградская обл., г. Выборг,  
ул. Штурма, д. 1  
"Здание архива"

дата съемки: декабрь 2012 г.  
автор съемки: Хватова Ж.А.



Фото 34. Помещение Б.24. Фрагмент наружной стены.

**ФОТОФИКСАЦИЯ**

Ленинградская обл., г. Выборг,  
ул. Штурма, д. 1  
"Здание архива"

**фото 35**

дата съемки: декабрь 2012 г.  
автор съемки: Хватова Ж.А.



**Фото 35.** Помещение 5.1. Лестничная клетка ЛК-1. Световые фонари.



## ФОТОФИКСАЦИЯ

Ленинградская обл., г. Выборг,  
ул. Штурма, д. 1  
"Здание архива"

фото 36

дата съемки: декабрь 2012 г.  
автор съемки: Хватова Ж.А.



Фото 36. Лестничная клетка ЛК-1.

**ФОТОФИКСАЦИЯ**

фото 37

Ленинградская обл., г. Выборг,  
ул. Штурма, д. 1  
"Здание архива"

дата съемки: декабрь 2012 г.  
автор съемки: Хватова Ж.А.



**Фото 37.** Помещение 1.1. Лифтовая шахта ЛПП-1 с металлической решеткой.



## ФОТОФИКСАЦИЯ

фото 38

Ленинградская обл., г. Выборг,  
ул. Штурма, д. 1  
"Здание архива"

дата съемки: декабрь 2012 г.  
автор съемки: Хватова Ж.А.



**Фото 38.** Лестничная клетка ЛК-2. Вид с площадки 5-го этажа.

## ФОТОФИКСАЦИЯ

Ленинградская обл., г. Выборг,  
ул. Штурма, д. 1  
"Здание архива"

фото 39

дата съемки: декабрь 2012 г.  
автор съемки: Хватова Ж.А.



**Фото 39.** Лестничная клетка ЛК-2. Вид лестничной площадки 2-го этажа.



## ФОТОФИКСАЦИЯ

фото 40

Ленинградская обл., г. Выборг,  
ул. Штурма, д. 1  
"Здание архива"

дата съемки: декабрь 2012 г.  
автор съемки: Хватова Ж.А.



Фото 40. Помещение 6.4. Лестница Л-6.

Заместитель начальника  
Департамента государственной охраны,  
сохранения и использования объектов  
культурного наследия

Лазарева Г.Е.



Мощность и пропускная  
способность 62 ошета